

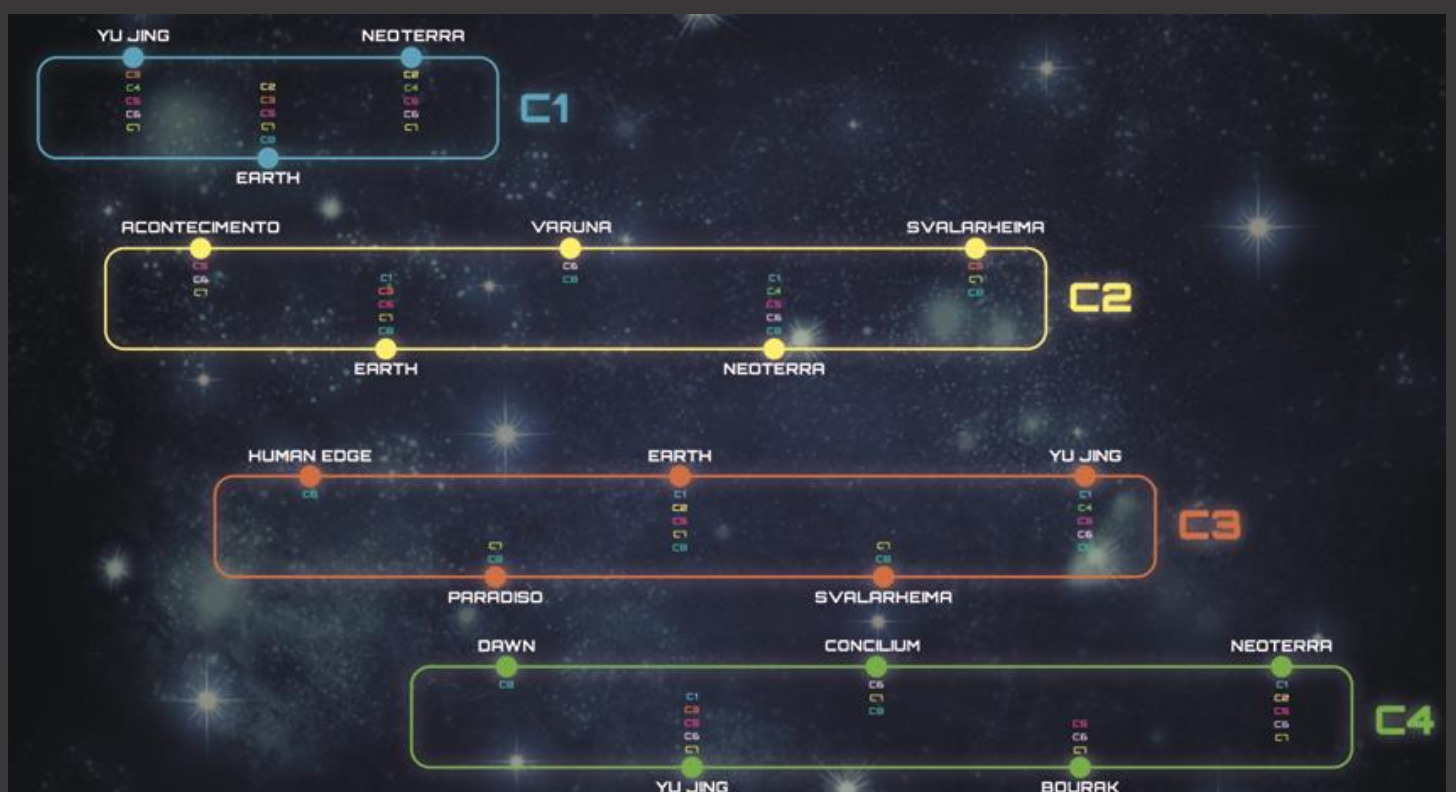
LES PRÉMICES D'INFINITY : LA SPHÈRE HUMAINE



De Belén Moreno

La meilleure partie d'Infinity, est sans aucun doute l'histoire de son contexte - il est réaliste, profond et plein de détails. L'univers a été créé par Gutier Lusquiños, Alberto Abal, Carlos Torres et Fernando Liste pour les besoins spécifiques d'un wargame se déroulant dans le futur, dans environ 175 ans, où l'Humanité a maîtrisé les voyages interstellaires et les trous de ver qui lui ont permis de trouver de nouveaux systèmes stellaires et planètes habitables. L'ensemble des planètes qui abritent aujourd'hui la vie humaine est connu sous le nom de **Sphère Humaine**.

La Sphère humaine est composée de onze systèmes : Solaire, Néoterra, Acontecimento, Varuna, Yu Jing, Bourak, Concilium, Svalarheima, Paradiso, les Confins de l'Humanité et Aube.



Bien entendu, l'une des planètes de notre univers devait être la **Terre**. Au fil des années, le Berceau de l'Humanité et de la PanOcéanie a vu sa densité démographique diminuer de façon significative. Les villes et les régions ont conservé leurs trésors naturels et culturels, mais de vastes masses de population de ces régions ont décidé de chercher un avenir au-delà des étoiles.

La première planète découverte par les explorateurs de la PanOcéanie a été **Néoterra** et elle a été la première à être colonisée. Elle est le pilier du soutien à la nation la plus prospère de la Sphère Humaine. On y trouve les sièges du Gouvernement, de l'Église (la Basilique de San Pietro - la résidence du Pape pour tous les citoyens chrétiens) et de son Dispositif Militaire. En outre, elle constitue le noyau financier et technologique de toute la Sphère. Tout cela étant dit, on peut dire sans risque de se tromper que nous pouvons considérer Néoterra comme l'une des planètes les plus importantes pour l'avenir de l'Humanité.

Le deuxième système découvert a été Acontecimento. Il a été colonisé à grande échelle par des nations latines et d'autres "minorités" Panocéaniennes. C'est une planète extrêmement contrastée ; on y trouve d'immenses champs d'agriculture et d'élevage (c'est la raison pour laquelle elle est mieux connue sous le nom de "grange de la PanOcéanie"), ainsi que de grands complexes industriels qui témoignent de sa tradition de manufacture commerciale. Mais l'exploitation de ses ressources a provoqué la destruction de tous ses écosystèmes à l'exception d'un seul : la Grande Réserve Arboricole - l'un des parcs naturels les plus spectaculaires que l'Humanité ait jamais vu.



Le troisième système à avoir été découvert est celui de **Varuna**, une planète océanique sur laquelle la majeure partie de la surface est recouverte d'énormes masses d'eau. Ses habitants natifs sont une espèce extraterrestre semi-intelligente : les Helots. L'économie de Varuna est centrée sur les entreprises industrielles biotechnologiques, les usines et les fermes marines où les Helots constituent la principale source de main-d'œuvre. De temps en temps, des cas isolés de violence émanant d'un groupe d'Helots insurgés connu sous le nom de Libertos rompent la paix et l'harmonie de cette planète idyllique.



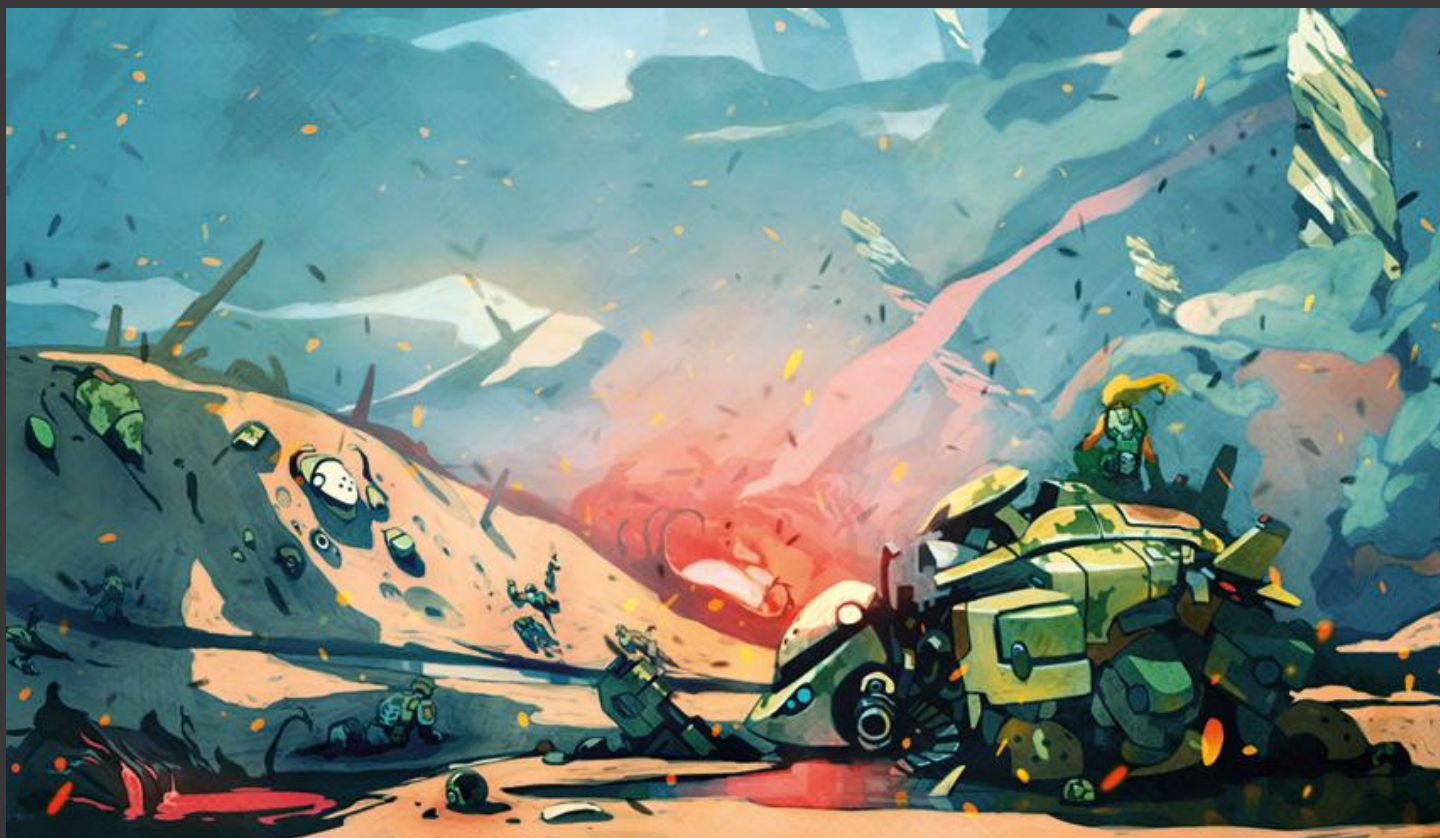
Initialement, les dirigeants de **Yu Jing** ne croyaient pas en l'exploration spatiale. Ils étaient totalement convaincus que les trous de ver n'étaient qu'un concept fantaisiste créé par leurs rivaux PanOcéaniens qui ne pouvait pas bien se terminer. Ainsi lorsque la découverte et la colonisation ultérieure de Néoterra révélèrent le potentiel des Portes de Saut, Yu Jing avait déjà réduit leurs recherches dans le domaine du développement spatial. Pour compenser et atténuer l'avantage technologique évident de la PanOcéanie, les fonds de recherche furent redistribués et des universités entières réorientèrent leurs programmes d'études. La puissance du secteur industriel accompagna les investissements nécessaires en fournissant le matériel d'appui dont avaient besoin les scientifiques impliqués dans l'exploration spatiale. En un laps de temps remarquablement court, Yu Jing découvrit deux planètes jumelles fertiles propices à la vie : **Yutang** (la capitale de l'empire) et **Shentang**.



Le mouvement Haqqislamite qui avait surgi sur Terre cherchait quant à lui, un territoire qui lui serait propre pour établir sa nation. Les astronomes soufis travaillèrent sans relâche pour trouver une solution. La première chose que les scientifiques déterminèrent fut le quadrant spatial où était située la mosquée la nuit de l'ascension de Mahomet à Jérusalem. Ils réussirent à trouver son emplacement après avoir recréé la position astronomique et l'avoir comparée avec le firmament actuel. Les soufis étaient absolument convaincus que cette zone serait la clé des étoiles pour le peuple d'Haqqislam - et ils avaient raison.



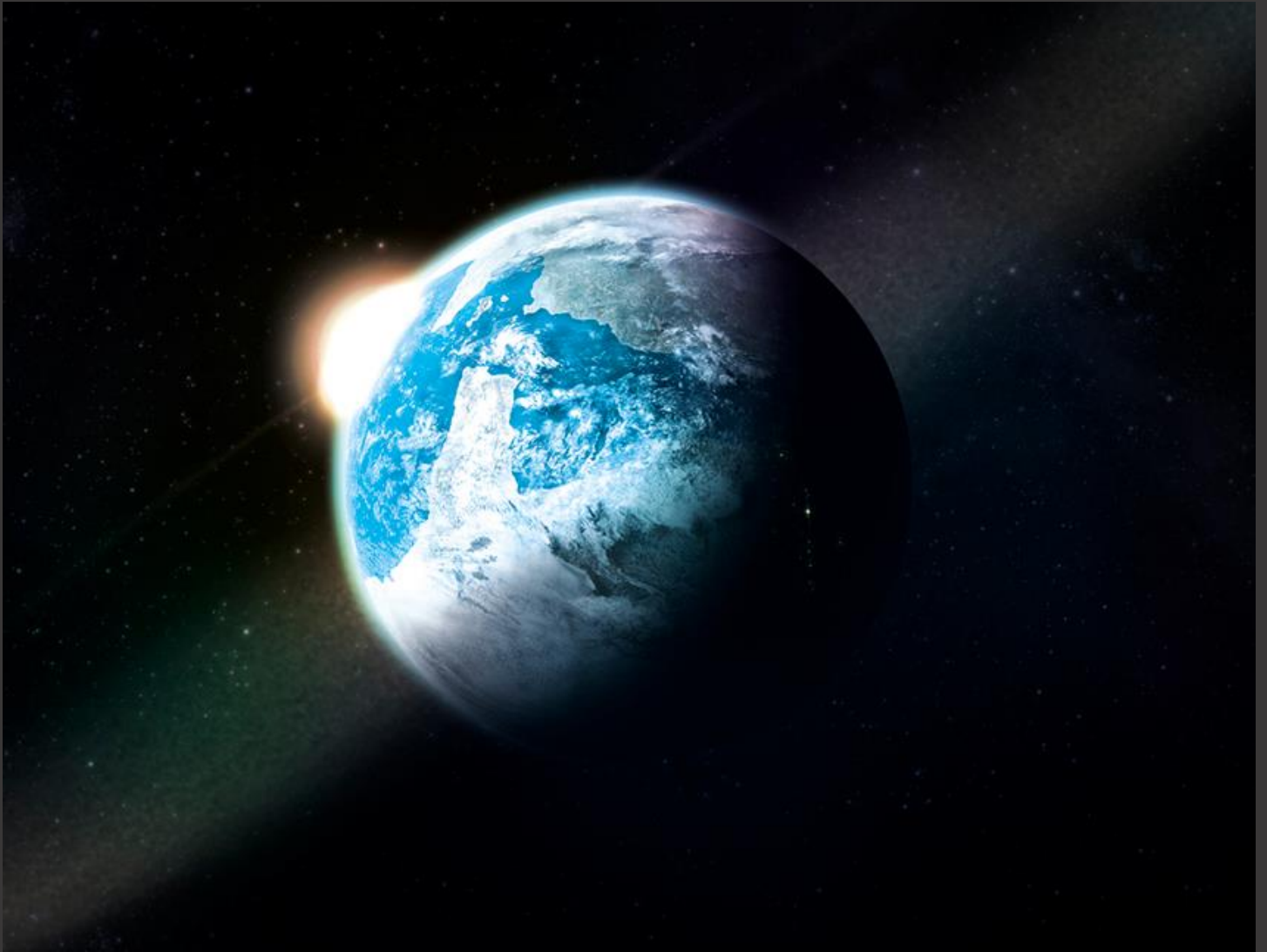
La viabilité du projet commençait tout juste à s'effondrer après une série de tentatives infructueuses lorsqu'un trou de ver stable se connecta finalement à un nouveau système prometteur : **Bourak**, un système à quatre corps planétaires. Plus tard, on apprit que seul le troisième était adapté à la vie humaine. Cependant, les explorateurs se rendirent vite compte que tous les éclats ne sont pas de l'or. La planète habitable n'était pas le paradis promis qu'elle semblait être au départ. Son orbite était trop proche de son soleil, et la température moyenne était si élevée que la plus grande partie de sa surface habitable se situait entre les zones tropicales et équatoriales. Il était manifeste que la vie sur Bourak ne serait pas facile.



Le système de **Concilium** appartient quant à lui à l'organisation internationale de l'O-12. Son origine repose sur la coalition de nations démocratiques qui décidèrent de remplacer l'ONU, obsolète et inopérante, en tant qu'institution autonome. Le but de cette organisation est la continuité de la paix et de la sécurité dans toute la Sphère Humaine, ainsi que le développement en encourageant les relations amicales entre les États. En outre, l'O-12 s'occupe également de l'étude, de l'analyse et de la résolution des problèmes économiques, sociaux et culturels internationaux.



Concernant **Svalarheima**, elle représente la principale source de richesse naturelle pour l'ensemble de la Sphère Humaine. Cependant, ses conditions climatiques difficiles font que la vie à l'écart des régions équatoriales de la planète est difficile. Les terribles conditions climatiques neigeuses et de froid de cette planète ne furent cependant pas suffisantes pour que la PanOcéanie et Yu Jing ne cessent de se battre pour la vaste quantité de Teseum que l'on trouve dans cet enfer glacé et y maintiennent une paix fragile.



La Forêt d'Émeraude, plus connue sous le nom de **Paradiso**, est le système choisi par l'Armée Combinée pour conduire son offensive contre l'Humanité. Vous en apprendrez plus sur la façon dont cette belle planète est devenue un enfer vivant dans l'article "**Paradiso : La planète enchantée**".

Les **Confins de l'Humanité** est un système mouvementé en raison de la richesse de sa ceinture d'astéroïdes et de ses géantes gazeuses. Comme toujours avec l'Humanité, ce système suscite l'avidité de toutes les grandes puissances de la Sphère Humaine.

Le "**Projet Aube**" est le nom donné à l'opération de colonisation spatiale la plus ambitieuse des dernières décennies du 21ème siècle. Le programme international fut mené par la NASA, l'Agence Spatiale Européenne, et Roscosmos - l'Agence Spatiale Fédérale Russe. Une enquête biophysique exhaustive à la surface de la quatrième planète d'un système nouvellement découvert, révéla son habitabilité. Elle fut baptisée "*Aube*" peu après car elle représentait l'aube d'une nouvelle ère pour l'Humanité. Ce qui entraîna la construction de l'énorme navire colonisateur **Ariadna** qui permit de transporter les premiers colons sur la planète.



Après le succès de la mission, la Terre décida d'envoyer un second vaisseau, l'Aurora. Son destin catastrophique est bien connu : le trou de ver s'effondra, laissant les colons Ariadnais complètement isolés du reste de l'Humanité. Quelques décennies plus tard, les habitants de la PanOcéanie furent accidentellement redirigés dans le nouveau trou de ver qui déboucha sur le système Aube, et la redécouverte de la colonie perdue sur cette nouvelle et dangereuse planète.



Tous ces systèmes sont reliés et communiquent entre eux grâce aux Circulaires - un vaste système de fret capable de voyager à travers des trous de ver. Les Circulaires permettent ainsi de maintenir le flux commercial à travers toute la Sphère Humaine.